

# **KREBS**

**Switzerland**

## **SYSTEM**

### **KREBS 950**



**Bedienungsanleitung**  
**Operating Instructions**

## Sicherheitshinweise für Fleckenentfernungssystem KREBS SYSTEM 950



### Zu Ihrer Sicherheit

Gefahrloses Arbeiten mit dem Gerät ist nur möglich, wenn Sie die Bedienungsanleitung und die Sicherheitshinweise vollständig lesen und die darin enthaltenen Anweisungen strikt befolgen.



Zusätzlich müssen die allgemeinen Sicherheitshinweise befolgt werden.

Lassen Sie sich vor dem ersten Gebrauch praktisch einweisen.



Das Gerät darf nicht feucht sein und auch nicht in feuchter Umgebung betrieben werden.



Wird bei der Arbeit das Netzkabel beschädigt oder durchtrennt, Kabel nicht berühren und sofort den Netzstecker ziehen. Gerät niemals mit beschädigtem Kabel benutzen. Beschädigte Teile nur vom Fachmann reparieren lassen.



Beim Arbeiten in geschlossenen Räumen ist für ausreichende Belüftung zu sorgen.

Das Einatmen des Sprühnebels kann gesundheitsschädlich sein. Immer einen Atemschutz tragen.



#### Explosionsgefahr!

Im Arbeitsbereich darf sich keine offene Flamme befinden.

#### Rauchen verboten!

Leicht brennbare oder explosive Flüssigkeiten (z. B. Benzin, Spiritus) weder spritzen noch zur Reinigung verwenden.

Keine Flüssigkeiten mit unbekanntem Gefahren verarbeiten. Herstellerhinweise beachten.

■ In Räumen, in denen explosive Gase entstehen können, darf das Gerät nicht benutzt werden.

#### ■ Achtung!

Es dürfen nur Tensidlösungen und Wasser verwendet werden.

■ Es dürfen keine brennbaren Flüssigkeiten verwendet werden.

#### ■ Achtung!

Die Flüssigkeitspumpen respektive Düsen produzieren einen scharfen Strahl. Arbeitskopf nie auf Personen oder Körperteile richten.

Verletzungs- und Infektionsgefahr!

■ Netzstecker ziehen, bevor Sie Arbeiten an der elektrischen Anlage oder an elektrischen Bauteilen vornehmen!

■ Bevor das Filterglas der Druckluftwartungseinheit entfernt wird, muss das Gerät von der Druckluftversorgung getrennt werden.

■ Kabel immer nach hinten, vom Gerät weg führen.

■ Gerät und Zubehör so aufbewahren, dass es für Kinder nicht zugänglich ist.

■ Für Reparaturen nur Originalteile des Herstellers verwenden.

#### Sicherheitsinformation

Halten Sie die Behältnisse für Reinigungsmittel verschlossen. Reinigungsmittel verdunsten mit der Zeit. Ferner sollten Reinigungsmittel nicht starker Lichteinstrahlung oder Temperatur ausgesetzt werden.

Bewahren Sie Reinigungsmittel in dunklen, nicht zu heißen Räumen auf, die Reinigungsmittel könnten ihre Beschaffenheit und Funktion verändern oder verlieren.

## Gesundheit

Beim Arbeiten mit Reinigungsmitteln sollten die Hände regelmässig mit Wasser gewaschen oder lösungsmittelbeständige Handschuhe verwendet werden.

Reinigungsmittel entfetten die Haut. Daher Hände sauber waschen und mit einer Handcreme eincremen.

## Spezialdetachiermittel

### K1 - 3 und K4 für Rostflecken

**R36/38** Reizt die Augen und die Haut.

**S26** Bei Berührung mit den Augen sofort mit Wasser ausspülen und den Arzt konsultieren.

## Vorbereitung und Inbetriebnahme des Fleckenentfernungssystem KREBS 950

### Lieferumfang:



- KREBS System 950
- Laugenheizung
- Lowboy
- Dampfpistole
- Multifunktionshandgriff
- Vibrationspumpen für Flüssigkeiten
- Detachiermittelbehälter für Tensidlösung und Wasser
- Auffangbehälter für verschmutzte Reinigungsflüssigkeit
- Fuss-Schalter für Absaugung
- 2 Arbeitsflächen Inox
- Ersatzdüse
- Düsenschlüssel
- 250 ml KREBS CV-Konzentrat
- 3 Spezialreinigungsverstärker KREBS K1-3 (je 30 ml)
- Bedienungsanleitung

## Vorbereiten, Inbetriebnahme

Packen Sie alle Teile aus dem Verpackungsmaterial aus. Entsorgen Sie Verpackungsmaterial entsprechend der Umweltbedingungen und recyceln Sie so viel als möglich.

1. Handgriff mit Aufhängevorrichtung und Flüssigkeitsbehälter montieren. (D1-1)
2. Rote Druckluftleitung mit Ueberwurfmutter anschliessen. (D1-2)
3. Druckleitungen D4mm für Tensidlösung und Wasser anschliessen. (D1-3)
4. Elektro Steckverbindung für Handgriff anschliessen. (D1-4)
5. Schlauchleitung D 8mm an Flüssigkeitsbehälter für Tensidlösung und Wasser anschliessen. Hier ebenfalls den Schlauch fest eindrücken. (D1-5)
6. Druckluftzufuhr an der Wartungseinheit(1/4“ Gewinde) anschliessen. (D1-6)
7. Dampf (1-12)und Kondensat (D1-13) anschliessen.
8. Netzzufuhr anschliessen. (D1-8)
9. Wenn gewünscht Abluft am Stutzen D 90mm anschliessen. (D1-9)
10. Tensidlösung und Wasser in die entsprechenden Flüssigkeitsbehälter einfüllen. (D1-10)
11. Drehgriff (D2-1) nach rechts für grosse Absaugfläche, nach links für Aermelaufgabe.

Stellen Sie das Gerät so, dass die Bedienelemente für Sie gut erreichbar sind. Bitte achten Sie auf angepasste Körperhaltung. Nicht ergonomische Körperhaltungen können Gesundheitsschäden hervorrufen.

**Hinweis:** Bitte achten Sie immer darauf, dass Ihr Arbeitsumfeld sauber ist, damit keine unnötigen zusätzlichen Verunreinigungen in das Gewebe kommen. Legen Sie sich ein Abdecktuch bereit, um ggf. Kleidungsstücke rund um die zu bearbeitenden Stellen abzudecken.

## Grundlegende Hinweise

Das SYSTEM KREBS 950 wurde für Änderungsateliers, Textilreinigungen und Konfektionsbetriebe, sowie für typische Flecken aus dem Bereich Modehaus wie Make-up, Wimperntusche, Rouge usw. entwickelt.

Flecken können jedoch die unterschiedlichste Herkunft haben. Grundsätzlich unterteilt man in wasserbasierte (feuchte) Flecken und chemisch/ölbasierte Flecken (trocken). Je nach Gewebe, auf dem sich die Flecken befinden, können unterschiedlichste Verbindungen mit dem Gewebe entstehen. Deshalb kann keine Gewähr der Fleckentfernung übernommen werden. Bitte beachten Sie die Pflegekennzeichnung.

Es empfiehlt sich jedoch immer die Gewebe auf Farbechtheit und Reaktion auf Reinigungsmittel zu prüfen.

Führen Sie Tests immer an Stellen durch, bei denen eine mögliche Beeinträchtigung des Gewebes für Sie keine massgebliche Rolle spielt oder direkt sichtbar ist, wie z.B. Innenseite, Tascheninnenseiten.

## Handhabung des Fleckenentfernungsgerätes KREBS 950

### Fleckentfernung

Prüfen Sie vor jeder Fleckentfernung die Pflegekennzeichnung des Kleidungsstückes. Für Europa sollte die Pflegekennzeichnung P oder F bzw. für sonstige Länder dry clean empfohlen sein.

Legen Sie das Kleidungsstück mit dem Fleck flach auf die passende Arbeitsunterlage. Für Ärmel, Socken und Hosenbeine ist der längliche Sockenarm besonders geeignet.

Achten Sie darauf das Gewebe möglichst einlagig zu nehmen. Sollte dies durch Abnäherungen oder Futter usw. nicht möglich sein, empfiehlt es sich, das Gewebe in der Fleckmitte zu falten und dadurch max. doppelseitig zu arbeiten.

- Hauptschalter (D2-5) auf der Frontseite einschalten - Kontroll-Leuchte (D2-4) brennt. Aufwärmzeit 5 min.
- Fuss-Schalter (D2-6) drücken - dadurch läuft das Absauggebläse und Sie können nun sprühen und trocknen.
- Sprühen Sie durch Betätigen des oberen Druckschalters im Handgriff Reinigungsmittel auf den Fleck. Verwenden Sie grundsätzlich Tensidlösung



und Wasser bevor Sie Reinigungsverstärker einsetzen. In den meisten Fällen lässt sich der Fleck mit Tensidlösung und Wasser bereits entfernen. Durch

Regulierschraube einfaches Einstellen zwischen Nadelstrahl und Sprühnebel.

- Fuss-Schalter (D2-6) und Fuss-Schalter (D2-7) drücken - danach können Sie mit Dampf arbeiten.
- Variabler Dampfdruck durch Regler am Handgriff.

### Sofort nach dem Spritzen trocknen!

- Nun können Sie den unter dem Griff sichtbaren Luftdüsen Schlitz auf das zu bearbeitende nasse Textilmaterial in direktem Kontakt aufsetzen.



Drücken Sie den unteren Druckschalter und führen den Luftdüsenkopf wie einen Rasierapparat über das zu trocknende Gewebe hin und her. Arbeiten Sie dabei von aussen nach innen.

### Hinweis:

Feuchtigkeitsringe im Gewebe bilden sich am Übergang zwischen feucht und trocken.

Dies ist stark vom Gewebe abhängig. Es wird daher empfohlen, die Reinigungsmittelfeuchtigkeit möglichst schnell aus dem Gewebe zu entfernen. Mit dem Trocknungskopf sollten bei sachgemässer Trocknung keine Feuchtigkeitsringe entstehen.

Je nach Dicke des Gewebes bzw. Lagen kann der Trocknungsprozess unterschiedlich lange dauern.

### Anmerkung

Grossflächige Verschmutzungen sollten aus wirtschaftlichen Gründen mit einem Fleckentfernungssystem nicht entfernt werden. Hier empfiehlt sich das Kleidungsstück in die Chem.Reinigung zu geben.

### Tipps

#### Feuchtigkeitsringe

Sollten durch Arbeitsunterbrechnungen usw. dennoch Feuchtigkeitsringe entstanden sein, empfehlen wir folgende Vorgehensweise:

Aus der Distanz, ca. 15 - 20 cm Abstand, das Gewebe leicht benebeln. Bei extrem randbildenden Geweben empfiehlt es sich, das Gewebe rund um die zu bearbeitenden Stellen mit einem Tuch abzudecken, um zusätzliche Verunreinigungen zu vermeiden.

Trocknen Sie die Reinigungsflüssigkeit wieder von aussen nach innen. Die Ränder sollten entfernt sein, ansonsten wiederholen Sie den Vorgang.

### Inspektion, Wartung, Gewährleistung für SYSTEM KREBS 950

#### Wartung:

1. Auffangbehälter (D1-11) für die verschmutzte Reinigungsflüssigkeit leeren.
2. Filterglas der Druckluftwartungseinheit (D1-12) leeren und reinigen.

#### Achtung: Druckluftzufuhr vorher entfernen!

3. Wenn die Saugleistung des Absaugventilators nachlässt, das Schutzgitter am Ventilatoreingang kontrollieren und wenn notwendig reinigen.

#### Entsorgung:

Reinigungsmittel dürfen nicht in den Hausmüll oder in das Grundwasser gelangen. Bitte entsorgen Sie Reinigungsmittel umweltgerecht.

#### Gerätekenwerte:

Modell:	K 950
Spannung:	230 V / 50Hz
Gefilterte, ölfreie Druckluft:	6 - 8 bar
Normaldurchfluss:	300 - 600 l/min
Nennleistung:	1000 W
Abmessungen:	90x40x180 cm
Gewicht:	ca. 46 kg

#### Reinigungsmittel

Alle Reinigungsmittel können bei KREBS nachbestellt werden. Es werden von KREBS unterschiedlichste Füllmengen angeboten. Bei Abnahme von grösseren Gebinden vermeiden Sie Müll.

**D**

### 6 Monate Garantie

Die Garantie erstreckt sich auf kostenfreie Behebung aller Störungen, die sich infolge mangelhafter Ausführung oder Materialfehler zeigen sollten. Die Garantie gilt jedoch nicht für durch Verschmutzung und/oder falsche Wartung verursachte Schäden.

THEO KREBS AG, Sulgen/Schweiz

### **CE** Konformitätserklärung

Wir erklären in alleiniger Verantwortung, dass dieses Produkt mit den folgenden Normen oder normativen Dokumenten übereinstimmt: EN 50 144, EN 55 014, EN 60 555, HD 400 gemäss den Bestimmungen der Richtlinien 73/23/EWG, 89/336/EWG (ab 1/96), 89/392/EWG.



H. Kohlert

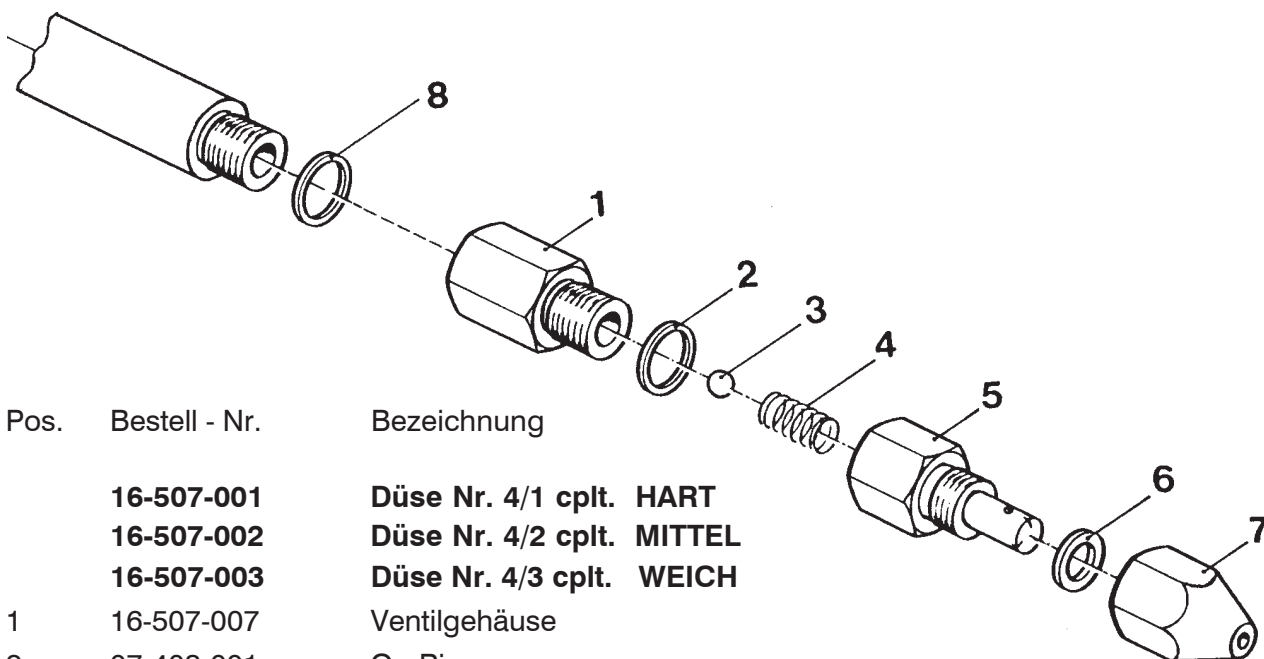


T. Christiansen

THEO KREBS AG

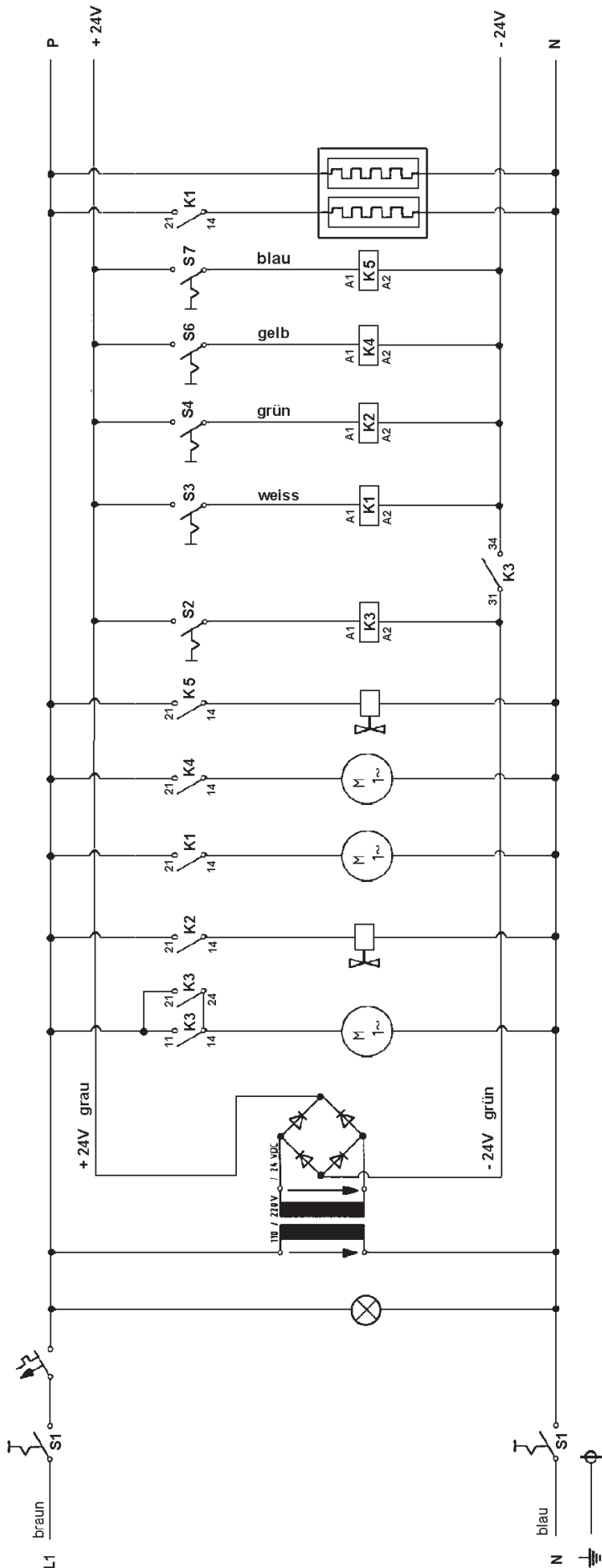


**Ersatzteilliste für Düsen**



Pos.	Bestell - Nr.	Bezeichnung
	<b>16-507-001</b>	<b>Düse Nr. 4/1 cplt. HART</b>
	<b>16-507-002</b>	<b>Düse Nr. 4/2 cplt. MITTEL</b>
	<b>16-507-003</b>	<b>Düse Nr. 4/3 cplt. WEICH</b>
1	16-507-007	Ventilgehäuse
2	07-408-001	O - Ring
3	12-007-011	Ventilkugel
4	12-007-010	Ventilfeder
5	16-507-006	Drall
6	16-507-010	Teflondichtung für Nr. 3/1
6	16-507-009	Teflondichtung für Nr. 3/2
6	16-507-008	Teflondichtung für Nr. 3/3
7	16-507-011	Düsenkopf Nr. 4/1
7	16-507-012	Düsenkopf Nr. 4/2
7	16-507-013	Düsenkopf Nr. 4/3
8	07-408-001	O - Ring

# Elektroschema für System KREBS 950



- Heizung Tensidlösung
- Fuss-Schalter Dampf
- Griffschalter Wasser
- Griffschalter Luft
- Griffschalter Tensidlösung
- Fuss-Schalter Absaugung
- Magnetventil Dampf
- Pumpe Wasser
- Pumpe Tensidlösung
- Magnetventil Luft
- Ventilator
- Stromversorgung 24 VDC
- Kontroll-Lampe
- Leistungsschutzschalter
- Ein / Aus Schalter



## Safety Indications for Spot Cleaning System KREBS 950



### For Your Safety

**Working safely with this machine is possible only when the operating and safety information are read completely and the instructions contained therein are strictly followed.**



**In addition, the general safety instructions must be followed.**

**Before using for the first time, ask for a practical demonstration.**



Do not use the tool if damp or if the surroundings are damp.



If the cable is damaged or cut through while working, do not touch the cable but immediately pull the power plug. Never use the machine with a damaged cable. In the event of damage, repair work should only be carried out by a specialist.



Ensure that there is adequate ventilation when working in confined spaces. Inhaling the aerosol can be a health hazard. Always wear respiratory protection.



#### **Danger of Explosion.**

No open flames should be located in the working area.

**Do not smoke.**

**Do not spray combustible or explosive fluids (e.g. benzene, alcohol) or use them for cleaning.**

**Do not work with fluid with unknown dangers.**

**Follow the manufacturer's instructions.**

- The device must not be used in locations where explosive gases may occur.
- Use soap solution and water only.
- No combustible products.
- Never direct the spray jet towards people or animals. The spray material comes out of the nozzle at high pressure.  
Danger of injury and infection!
- Always disconnect the power plug before performing any work on the tool. Do not carry the tool by the power cord.
- Before removing the glass from the air filter unit, make sure to disconnect the compressed air supply first.
- Always keep the extension cable well away from the workplace.
- Keep the tool and accessories out of the reach of children.
- Only use original accessories.

#### **Safety information**

Keep the containers with solvent always firmly closed. Solvents evaporate step by step. Furthermore, solvents should not be exposed to permanent action of light or high temperature. Storage in a dark and cool room is recommended, as otherwise quality and function may alter or be lost.

**Health**

When working with cleaners you should wash your hands frequently with water or wear solvent-resistant gloves. Detergents degrease the skin. Therefore wash hands thoroughly and rub in a handcream.

**Special Solvents K1 - 3 and K4 for rust stains**

**R36/38** Agitates eyes and skin.

**S26** In case of eye contact, rinse out immediately with water and consult a doctor.

**Preparation and Starting up of Stain Removal System KREBS 950**

**Scope of supply:**



- Spot removal system KREBS 950
- Soap heater
- Lowboy
- Steam handle
- Multi-function handle
- Vibration pumps
- Containers for soap solution and water
- Collecting container for soiled liquid
- Foot switch
- 2 working areas stainless steel
- 1 extra nozzle
- 1 Nozzlekey
- 250 ml KREBS CV-Concentrate
- 3 Special Solvents KREBS K1 - 3 (30 ml each)
- Manual

**Preparation - Starting up**

Take all parts out of the package. Dispose of packing material according to environment regulations and recycle as much as possible.

1. Mount multi-function handle with support and liquid container. (D1-1)
2. Connect red compressed air line with sleeve nut. (D1-2)
3. Connect flexible pressure tubings D 4 mm soap solution and water. (D1-3)
4. Connect electric plug connection for handle. (D1-4)
5. Connect hose line D 8 mm with liquid container for soap solution and water. Push vigorously. (D1-5)
6. Connect compressed air line to gauge (thread 1/4"). (D1-6)
7. Connect steam (D1-12)and condensat (D1-13)line.
8. Connect line cord. (D1-8)
9. Alternatively connect exhaust air on socket D 90 mm. (D1-9).
- 10.Fill in soap solution and water in liquid container. (D1-10)
- 11.Turning knob to right side for large suction area, to left side for sock arm.

Place the apparatus in a way that all parts are well reachable. Take care of adequate posture. Not ergonomic position may cause health damages.

**Advice:** Make sure that your working area is clean in order not to soil the fabric additionally and unnecessarily. Have a cover sheet ready to cover up other fabrics around the part to be cleaned. This is especially recommended for fabrics of microfibre and viscose.

### Basic Advices

The System KREBS 950 has been especially invented for tailoring shops ready-made clothing companies and dry-cleaners to remove typical spots produced when trying on the clothes, such as make-up, eyeleash, lipstick, cream ...

The spots can have different origins. There are two types of stains basically: waterbased also called wet stains or chemical stains also called dry or oilbased stains. The different stain materials may have different effects on the fabrics. Therefore, no promise on guaranteed spot removal success can be given. Please respect the care instructions of the fabric. It is recommended for every fabric to test its colour-proof and reaction on the solvent. Make these tests on an area where no visible damage can be done.

### Handling the Stain removal system KREBS 950

#### Removing stains

Check the washing instructions label on the article of clothing before removing any stains. The washing instruction P or F should be recommended for Europe and dry clean for other countries.

Put the article of clothing flat on the work surface with the stain face down. The long sock arm is particularly suitable for sleeves, socks and trouser legs.

Make sure that the fabric is only in one layer where possible. If this is not possible due to seams or linings it is advisable to fold the fabric in the middle of the stain and to work with a maximum double thickness. The more layers the fabric has the longer it takes to dry. Since this is the procedure that takes the most time you should try to reduce the handling times where possible.

- Switch on main switch on front side (D2-5) - control lamp (D2-4) lights up. heating period 5min.

- Press foot switch (D-2-6) - now suction ventilator is on and the functions in the handle work (spray and dry).
- Spray solvent on the spot by activating the upper operation switch of the handle.



Use basically KREBS soap solution and water before applying special solvents K1-3. In most cases KREBS soap solution and water will already remove the stain. Easy

adjustment of the spraying strength – from needle beam through to spray mist.

- Press foot switch (D-2-6) and foot switch steam (D2-) - now you can work with steam.
- Variable steam pressure through easy adjustment at the handle.

#### Dry instantly after spraying!

- Bring the compressed air nozzle outlet



slot into direct contact with the wet textile material. Press the lower switch and direct the nozzle head slightly backwards and forwards like a razor. Work from the outside to the inside.

#### Remark

Moisture rings form in the fabric at the transition between damp and dry. This is strongly dependent on the type of fabric. Therefore, it is recommended to remove the moisture out of the fabric as quickly as possible.

No moisture rings should form when using the drying nozzle properly. The drying time depends on the thickness of the fabric and the number of layers.

**Note**

Large stains should not be removed with a stain removal system for reasons of economy. Here it is recommendable to have the article of clothing cleaned by dry cleaning.

**Moisture rings**

If moisture rings should form due to interruptions in work etc. we recommend the following procedure: Spray the fabric lightly from about 15 - 20 cm away. Fabrics with a strong tendency to form rings should be covered with a cloth around the area to be treated to avoid additional soiling. Dry the moist area again from the outside towards the inside. The rings should now have gone; if not repeat the process.

**Inspection, maintenance, guarantee for System KREBS 950****Maintenance**

1. Empty collecting container for soiled liquid. (D1-11)
  2. Empty and clean the filter glass of the compressed air gauge. (D1-12)
- Attention: Disconnect compressed air supply first!**
3. When the suction power of the exhaust fan decreases, check the safety guard of the fan entry and clean if necessary.

**Disposal of solvents:**

Solvents may not be thrown in the domestic waste or down the drain. Please dispose of cleaners in an environment-friendly way.

**Technical data:**

Type:	KREBS 950
Voltage:	230 V/ 50 Hz
Compressed air, dry and free of oil:	6 - 8 bar
flow rate:	300 - 600 l/min
Exhaust motor:	500 W
Measurements:	90x40x180 cm
Net weight:	approx. 46 kg
Rated power:	1000 W

**Cleaning Solvents**

All cleaners can be ordered from KREBS. KREBS offers solvents in different packing quantities. Ordering larger containers more economically.

**6 Months Guarantee**

The guarantee covers the remedying of all faults, without cost to the customer, arising from faulty manufacture of materials. This guarantee excludes damage caused by ingress of dirt, insufficient and/or incorrect maintenance.

THEO KREBS Ltd, Sulgen/Schweiz

**CE Declaration of conformity**

We declare under our sole responsibility that this product is in conformity with the following standards or standardized documents:  
EN 50 144, EN 55 014, EN 60 555, HD 400 in accordance with the regulations



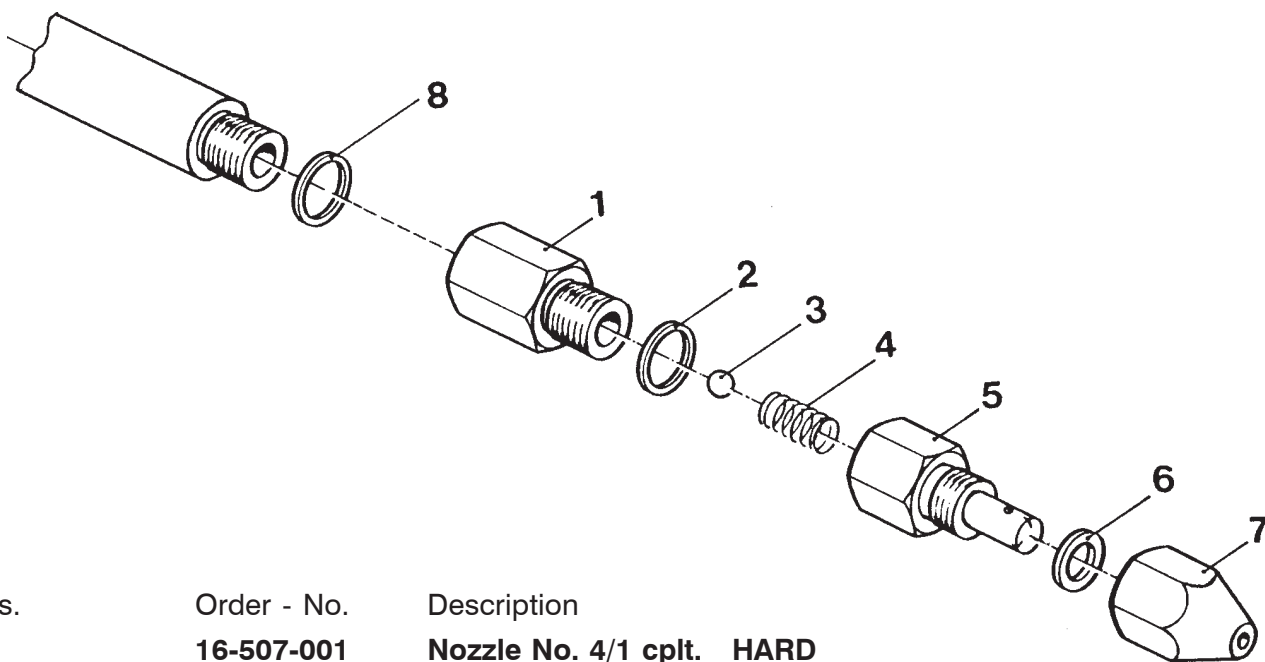
H. Kohlert



T. Christiansen

THEO KREBS AG

## Spare parts list for Nozzles

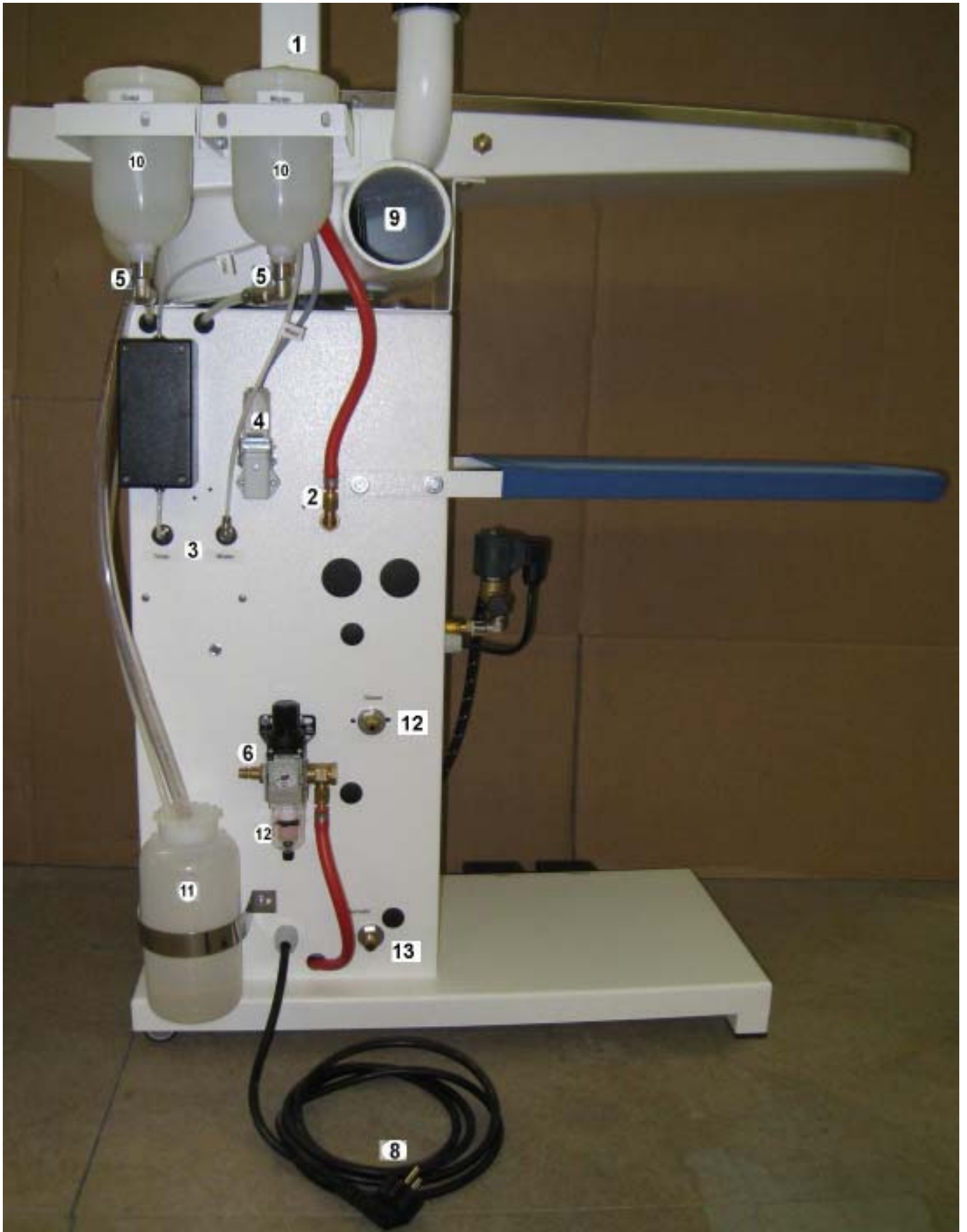


Pos.	Order - No.	Description
	<b>16-507-001</b>	<b>Nozzle No. 4/1 cplt. HARD</b>
1	16-507-007	Valve housing
2	07-408-001	O - ring
3	12-007-011	Valve ball
4	12-007-010	Valve spring
5	16-507-006	Swirl head
6	16-507-010	Teflon washer
7	16-507-011	Nozzle head No. 4/1
8	07-408-001	O - ring
	<b>16-507-002</b>	<b>Nozzle No. 4/2 cplt. MEDIUM</b>
1	16-507-007	Valve housing
2	07-408-001	O - ring
3	12-007-011	Valve ball
4	12-007-010	Valve spring
5	16-507-006	Swirl head
6	16-507-009	Teflon washer
7	16-507-012	Nozzle head No. 4/2
8	07-408-001	O - ring
	<b>16-507-003</b>	<b>Nozzle No. 4/3 cplt. SOFT</b>
1	16-507-007	Valve housing
2	07-408-001	O - ring
3	12-007-011	Valve ball
4	12-007-010	Valve spring
5	16-507-006	Swirl head
6	16-507-008	Teflon washer
7	16-507-013	Nozzle head No. 4/3
8	07-408-001	O - ring





# D1





# D2



D3







**THEO KREBS AG**

Bühlstrasse 72

CH-8583 Sulgen

Tel.: +41 (0) 71 686 60 40

Fax: +41 (0) 71 686 60 43

Email: [info@krebsswitzerland.com](mailto:info@krebsswitzerland.com)

Homepage: [www.krebsswitzerland.com](http://www.krebsswitzerland.com)

Technische Änderungen vorbehalten

Subject to technical alterations